

# 舟入高校

オープンスクールへようこそ



2021 (令和3) 年9月4日 (土)



## はじめに

広島市立舟入高等学校 校長 柳 智子

本日は、広島市立舟入高等学校オープンスクールにご参加いただき、ありがとうございます。本校は、昭和 24 年の開校以来、「おのれに徹して人のために生きよう」という校訓を指針として教育活動に取り組んでまいりました。

平成 10 年普通科に各 1 クラス設置された「国際コミュニケーションコース」においては、未来のグローバルリーダーの育成を目指し、確かな英語力の育成に留まらず、フランス語・中国語・韓国朝鮮語の中から選択できる第二外国語の学習、フランス・バルトルディ高等学校や韓国・大邱外国語高等学校といった姉妹校との連携、模擬国連等、コースならではの取組を行っております。

また、普通科においては、生徒の主体的・対話的で深い学びを促進するための手立てとして総合的な探究の時間の見直しを図っており、「問い」をキーワードとして、平素の授業で習得した知識を活用し、さらに探究へとつなげられるようになるための取り組みが進められるとともに、国際コミュニケーションコースと同様多くの海外研修の機会も開かれています。

次年度入学される皆さんは新学習指導要領下で授業を行うこととなります。一層充実した高校生活を送ることができるよう、学校としてもさらなる授業の工夫に向けた取り組みを思案しているところです。

今年度のオープンスクールは、新型コロナウイルス感染症の拡大防止のため規模の縮小を余儀なくされましたが、生徒会や国際コミュニケーションコースを中心として多くの生徒たちが手作りで様々な準備を進めてくれました。

短い時間ではありますが、今日のオープンスクールを通して、舟入高校について少しでも多くのことを知っていただければ幸いです。どうぞよろしく願いいたします。

## ＜ 本日の日程 ＞

第 1 部 (午前)		第 2 部 (午後)	
「国際コミュニケーションコース」		「普通」	
		中区・東区・西区・安芸区の中学校	その他の中学校
9:00 受付開始(～9:30)  プレゼン会場へ移動  9:30 学校紹介ビデオ上映  10:00 在校生によるコース紹介プレゼン 【国際CH、視聴覚、総合実習室】  10:30 個別相談(～12:00) ・本校教員による個別相談 【生徒集会室】 ・本校生徒による個別相談 【総合演習室】  校内見学 ・学校施設、部活動見学など (お帰りの際にアンケートをご提出ください。)  12:00 終了	9:00 受付開始(随時) ～9:30中区・東区9:30～西区・安芸区 校内見学(随時) ・学校施設、部活動見学など  9:30 学校紹介ビデオ上映【講堂】(～随時) 個別相談(～11:30) ・本校教員による個別相談 【生徒集会室】 ・本校生徒による個別相談 【総合演習室】  (お帰りの際にアンケートをご提出ください。)  12:00 終了	12:30 受付開始(～随時) ～13:00市内 13:00～市外 校内見学 ・学校施設、部活動見学など  13:00 学校紹介ビデオ上映(講堂)(～随時) 個別相談(～14:30) ・本校教員による個別相談 【生徒集会室】 ・本校生徒による個別相談 【総合演習室】  (お帰りの際にアンケートをご提出ください。)  15:00 終了	

●施設見学および部活動見学について

- ・施設見学および部活動見学が可能です。拘束時間はありませんので、随時ご見学ください。お帰りの際は、アンケートの記入・提出をお願いします。
- ・学校紹介DVDは、講堂で上映しています。
- ・場所など分からないことがあれば、近くの教員か本校生徒にお気軽にお尋ねください。

●個別相談会について

生徒による個別相談会	総合演習室(東棟2F)	学校生活・部活動関係などの相談
教員による個別相談会	生徒集会室(中央棟2F)	入試関係・進路などの相談

- ・中学生の方はもちろん、保護者の方の相談も大歓迎です。ふるってご参加ください。

●国際コミュニケーションコースについて

3グループに分かれて、国際コースについての説明をします。

Aグループ	国際コミュニケーションホール
Bグループ	視聴覚教室
Cグループ	総合実習室

●その他

- ・マスクの着用と手指の消毒をお願いします。
- ・場内では、できるだけ人と人との距離を取って見学してください。
- ・体調不良の方の参加はできません。

# 令和4年度の入試について

(以下の事項は、令和3年度入試に基づいています。正式には後日決定します。)

## (1) 入学定員について

	普通科 「普通」	普通科 「国際コミュニケーションコース」
入学定員	280名 (令和3年度の定数)	40名 (令和3年度の定数)
通学区域	広島市内全域 ※調整措置により入学定員の30% 以内で、広島市を除く広島県内より 入学可能	広島県一円

## (2) 選抜(I)について

	「普通」	「国際コミュニケーションコース」
定員枠	56名 (入学定員の20%)	20名 (入学定員の50%)
選抜方法	中学校の調査書, 小論文, 面接	中学校の調査書, 英語実技検査, 面接 <b>(一部英語による面接)</b>

## (3) 選抜(II)について

	「普通」	「国際コミュニケーションコース」
定員枠	選抜(I)での内定者の数を 除いた人数	選抜(I)での内定者の数を 除いた人数
選抜方法	中学校の調査書, 一般学力検査 <b>一般学力検査の傾斜配点および 一般学力検査を重視した選抜を 実施する ※以下の(4)を参照</b>	中学校の調査書, 一般学力検査 一般学力検査の傾斜配点や 一般学力検査を重視した選抜は 実施しない
第2志望	「国際コミュニケーションコース」を 第2志望にすることはできない	<b>「普通」を第2志望として 出願することができる</b>

## (4) 選抜(II)「普通」 一般学力検査の傾斜配点および一般学力検査を重視した選抜

(ア) 一般学力検査の傾斜配点

**英語・数学の検査点を2倍**とする。

(イ) 一般学力検査を重視した選抜

定員枠の20%以内で、**一般学力検査：調査書＝8：2**での

選抜を行う。この選抜は、一般学力検査：調査書＝1：1での選抜後に行う。

# 舟入高校の進路指導について

広島市立舟入高等学校 進路指導部

舟入高校の進路指導部の取り組みを一部紹介します。

- ① 土曜日自主参加ゼミ（土ゼミ）の実施
- ② 進学情報紙「INFORMATION」の発行
- ③ 大学関係者を招いての校内進路ガイダンス（1、2年生）
- ④ 東京大学・京都大学等のオープンキャンパス研修（全学年）
- ⑤ 春季集中学習会（1、2年生）
- ⑥ 夏季・秋季・冬季・春季補習授業（各学年）
- ⑦ 小論文個別指導（3年生）
- ⑧ 各種模擬試験（ハイレベル模試を含む）の実施
- ⑨ 各種奨学金の紹介と手続き
- ⑩ 保護者進路説明会（各学年）と保護者対象進路講座（各学年）
- ⑪ 大学の出張授業の開催（京都大学・九州大学・広島大学など）（全学年）

舟入高校進路指導部では、上記以外にも日頃から生徒の皆さんが進路について深く考え、高い志をもって高校生活を送れるよう、進路資料室の充実をはかっています。また、様々な進学情報誌の中からより適切なものを選択し、時機に応じて配付しています。

## 舟入高校の進路状況

舟入高校では、ほぼ全員が4年制大学を志望しており、例年この傾向に大きな変動はありません。

地元広島大学をはじめ、全国の難関大学など国公立大学を志望する生徒は全体の90%を占めています。高い志望を持ち、その実現に向け学力を伸ばし、粘り強く努力をする生徒を育てていきます。

この春の卒業生の57%が国公立大学に進学し、私立大学も含めると、4年制大学への進学者は約89%に達しています。

## 舟入高校生の学校生活

「舟入高校に入ったら勉強が大変だ」という声をよく聞きます。確かに、中学校時と比べると多くの課題を指示されることもあります。また、小テストや定期テストの対策に苦勞するかもしれません。しかし、舟入生が学習で困り果てているかというところというわけではありません。

舟入高校の授業風景の特長として、「集中・真剣」ということが第一に挙げられます。予習・復習を中心とした家庭学習を充実させ、関心を持って聞く、疑問に思うことは後回しにせず質問するなど、積極的な姿勢で授業に臨みます。休み時間や放課後の教官室は、質問に訪れる熱心な生徒の姿が絶えません。

「高校でも部活動をしたいけれど、舟入では学習が大変だから無理なのでは？」と考えている人も多いと思います。しかし、実際に多くの生徒が何らかの形で部活動や生徒会活動に参加しており、その両立を果たしています。それは多くの舟入生が目的意識を持って勉強をしているからです。周囲が皆そういう状況ですから、自然と学習する環境が整い、学習と部活動の両立が果たせるコツといったものが身についてくるのです。

最後に卒業した先輩方の合格実績とともに一言コメントを紹介しますので、参考にしてください。

質問 クラブ活動等との両立における工夫は？（気持ちの切り替え、時間の使い方など）

- A：部活をして帰宅すると、家庭学習に集中できる時間は1時間ほどだった。よって、電車や市電中の時間を有効に使ったり、朝早めに学校に登校して課題や予習に取り組んでいた。理社は、試験週間にその試験範囲を完璧にするようにしていた。（京都大学合格）
- B：週6の運動部だったので、帰宅後の勉強時間で他の人と差をつけるのが難しいと思い、その分、一つ一つの授業に集中して理解しようと心がけた。授業で理解していれば自宅での学習の効率が上がリ、勉強時間は増やせなくても学習量は増やせるので授業は本当に大切にすべきだと思った。授業の受け方で、大きな差をつけられると思う。（九州大学合格）
- C：平日は毎日疲れて家に帰っていたので、朝早く起きて勉強をした。19時まで部活動があったため、家に帰ってからの時間が少ないと感じ、時間を有効に使って平日は1日3時間なんとか勉強できた。（東北大学合格）
- D：バスケットボール部に所属していたが、部活に一生懸命だったころは正直勉強をがっつりやっただとは言えないが、やってよかったと思うのは、休日練習の時に午前中部活だと午後は勉強、午後に部活だと午前中に教室で勉強したことだ。それでいわゆる両立ができたと思う。（神戸大学合格）
- E：陸上競技部に所属していたため、大会の重なる時期や練習メニューがきつい冬季には学習時間が短くなりがちでした。なので朝少しだけ早く来て勉強するようにしたり、友達と公民館で勉強する約束をすることで決まった勉強時間を確保できるようにしました。また私の場合は部内でコツコツ勉強している人に刺激を受けてモチベーションを保つ努力をしました。しかし、眠たい時にただただとするのは何のためにもならないので、きつい練習の日はすぐに寝るなどのメリハリが大切。（広島大学合格）

**舟入高校で 一緒に  
充実した高校生活を送りましょう**

# 広島市立舟入高等学校

# 過去3年間の進路状況

区分	卒業年度 学校名等	平成30年度		平成31年度		令和2年度			
		現役	既卒計	現役	既卒計	現役	既卒計		
国立大学	常広畜産大	1	1						
	北海道大	2	1	3		5	1	6	
	北教大岩見沢校			1	1				
	東北大			1	1	1	1		
	茨城大	1	1	1	1				
	筑波大	2	2	1	1	1	1		
	埼玉大			1	1	1	1		
	千葉大	3	1	4	1	1	2	2	
	東京海洋大					1	1	2	
	お茶の水女子大				1	1			
	東京外大	1	2	3	1	1	1	1	
	東京学芸大			3	3	1	1	2	
	東京芸大			1	1				
	東京農工大					1	1		
	東京工業大				1	1			
	一橋大	1	1						
	横浜国立大	2	2	1	1	1	1		
	新潟大					1	1		
	富山大	1	1						
	金沢大	1	1			1	1		
	山梨大	1	1						
	信州大	1	1						
	岐阜大	2	2	1	1				
	静岡大			1	1	1	1	2	
	愛知教育大	1	1						
	名古屋大	2	2	1	1				
	名古屋工大			1	1				
	京都大	2	2	4	4	4	4	4	
	京都教育大	1	1	1	1				
	京都工芸繊維大					1	1		
	大阪大			10	1	11	2	2	4
	大阪教育大	1	1	2	2	4	4		
	神戸大	7	3	10	5	5	6	1	7
	兵庫教育大					1	1		
奈良教育大			1	1					
奈良女子大			1	1					
和歌山大	1	1							
鳥取大	1	1	1	1	2	4	1	5	
島根大	2	2	2	1	3	3	3		
岡山大	9	2	11	5	1	6	9	9	
広島大	52	5	57	51	4	55	62	7	69
山口大	9	1	10	15	2	17	11	4	15
徳島大	2	2				1	1	1	
香川大					1	1	2		
愛媛大	11	1	12	18	1	19	23	2	25
高知大	2	2							
九州大	13	3	16	5	2	7	7	7	14
九州工大	2	3	5			1	1	1	
福岡教育大	3	3	1	1	2	3	3	3	
佐賀大	1	1			1	1	1	1	
長崎大			1	2	3	1	1	1	
熊本大			1	1	1	1	1	1	
大分大			1	1					
鹿児島大			1	1	1	1	1	1	
琉球大	1	1							
国立大学合計	134	32	166	139	21	160	165	29	194

区分	卒業年度 学校名等	平成30年度		平成31年度		令和2年度			
		現役	既卒計	現役	既卒計	現役	既卒計		
公立大学	国際教養大			1	1				
	高崎経大	1	1						
	東京都立大	2	1	3	2	2	1	1	
	横浜市立大	1	1						
	長岡造形大					1	1		
	福井県立大			1	1				
	都留文科大	2	2	2	2				
	静岡文化芸大			1	1				
	静岡県立大	1	1						
	愛知県立大			1	1				
	京都市立芸大					1	1	2	
	京都府立大	1	1	2	1	1	2		
	大阪府立大	2	2	2	1	3	3	1	4
	大阪府立大	2	2	3	3	2	2		
	神戸市看護大	1	1	1	1				
	兵庫県立大	1	1	6	6	3	1	4	
	神戸市外大	1	1	1	1	3	3		
	公立鳥取環境大	1	1						
	島根県立大			1	1				
	岡山県立大	2	2			2	2		
	尾道市立大	1	1	2	1	3	1	1	
	県立広島大	19	1	20	15	1	16	19	19
	福山市立大	1	1	2	2	2	2		
	観啓大					2	2		
	広島市立大	10	1	11	9	9	5	1	6
	山口東京理科大	2	2						
	下関市立大	2	2	1	1				
	山口県立大					1	1		
	愛媛医療技術大			2	2				
	北九州市立大	1	3	4	9	9	4	4	
九州歯大					1	1			
福岡県立大	2	2			1	1			
福岡女子大			1	1	1	1			
長崎県立大			3	3	1	1			
名桜大			1	1					
公立大学合計	50	13	63	67	5	72	52	6	58

国公立大学合計	184	45	229	206	26	232	217	35	252
---------	-----	----	-----	-----	----	-----	-----	----	-----

区分	卒業年度 学校名等	平成30年度		平成31年度		令和2年度		
		現役	既卒計	現役	既卒計	現役	既卒計	
大学校	防衛医科大学校					1	1	
	防衛大学校	1	1	1	1			
	航空保安大学校	1	1					
	海上保安大学校					1	1	
	水産大学校	1	1					
大学校合計	2	1	3	1	1	1	1	2

注：年度は生徒の卒業年度を表します



区分	卒業年度 学校名等	平成30年度		平成31年度		令和2年度	
		現役既卒計	計	現役既卒計	計	現役既卒計	計
	酪農学園大	1	1				
	国際医療福祉大					1	1
	跡見学園女子大					1	1
	埼玉工大	1	1				
	獨協大	2	2				
	日本工大	1	1				
	文教大					2	2
	城西国際大			1	1		
	青山学院大	4	4	5	2	7	1
	亜細亜大					1	1
	桜美林大	1	1				
	大妻女子大	1	1				
	学習院大			1	1		
	北里大	1	1	2		1	1
	慶応大	1	1	2			
	国学院大					1	1
	国士舘大	1	1				
	駒澤大	1	1			3	3
	芝浦工大	1	1	1	1		
	順天堂大	1	1	1	1		
	上智大	2	1	3	3	1	4
	昭和女子大	1	1	2	2		
	女子栄養大	1	1				
	成蹊大			1	1	1	1
	成城大			1	1		
	専修大	1	1	7	1	8	4
	創価大			2	2	1	1
	大正大	1	1	2	2		
	高千穂大					1	1
	拓殖大	1	1				
	多摩美大	6	6				
	中央大	3	3	8	1	9	1
	津田塾大			2	2	1	1
	帝京大	1	1	1	1		
	東海大	2	4	6	1	1	2
	東京工大	1	1				
	東京女子大	1	1				
	東京農大	1	1	6	3	9	
	東京理大	1	1	3	2	5	1
	東洋大			3	2	5	3
	東洋学園大			1	1		
	日本文学大	2	6	8	3	3	
	日本女子大			1	1	2	
	法政大	3	3	1	1	5	5
	星薬大			1	1	2	2
	東京都大	1	1				
	武蔵野美大	6	6	1	1	1	1
	明治大	4	3	7	6	4	10
	明治学院大			2	2	2	2
	明治薬大					1	1
	明星大	1	1				
	立教大	3	3	4	1	5	
	立正大	1	1				
	和光大	1	1				
	早稲田大	3	3	6	2	2	3
	ヤマザキ動物大	1	1				
	麻布大	1	1				
	神奈川大	1	1	2	6	1	7
	関東学院大	2	2				
	昭和音大			1	1		
	フェリス女大	1	1				
	金沢工大	1	1	2	2		
	帝京科学大	1	1				
	愛知大			1	1		
	愛知医大	1	1				
	中京大			3	3		
	中部大	1	1	1	1		
	名古屋外大	1	1	1	1	5	5
	藤田医大			1	1		
	名城大	2	2	2	2	1	1
	大谷大			1	1	1	1
	京都外大	1	1	4	1	5	6
	京都先端科学大					1	1
	京都産業大	2	5	7	4	4	7
	京都女子大	5	5	5	1	6	7
	京都造形芸大	1	1				
	京都橘大	1	1	1	1	1	1
	京都薬大	1	1			2	2
	同志社大	16	10	26	24	4	28
	同志社女子大					29	5
	同志社大						34

私立大学

区分	卒業年度 学校名等	平成30年度		平成31年度		令和2年度	
		現役既卒計	計	現役既卒計	計	現役既卒計	計
	同志社女子大	3	3	4	4	3	1
	花園大			1	1		
	明治国際医療大	1	1				
	立命館大	28	18	46	43	24	67
	龍谷大	6	3	9	8	2	10
	京都文教大					12	2
	追手門学院大			5	5	1	1
	大阪医薬大					3	3
	大阪経大			1	1	4	4
	大阪芸大	1	1	1	1	1	1
	大阪工大			2	2	4	
	大阪産大	1	1				4
	大阪薬大		1	1			
	関大	16	11	27	26	4	30
	関西医大					1	1
	関西外大	1	1	2	15	1	16
	近畿大	15	13	28	51	18	69
	摂南大		1	1	2	2	
	関西医療大	1	1				
	関西学院大	19	9	28	18	7	25
	甲南大	1	1	3	3	2	2
	神戸学院大					1	1
	神戸国際大					1	1
	神戸女子大	1	1			4	4
	神戸薬大	1	1			3	1
	神戸薬大					1	1
	武庫川女子大	4	4	1	1	1	1
	兵庫医療大	2	2			1	1
	奈良大	1	1	1	1		
	岡山理大	4	1	5	3	3	3
	川崎医療福祉大			2	2		
	就実大			1	1		
	清心女子大			1	1		
	環太平洋大	2	2	2	2		
	エリザベト音大					1	1
	広島文化学園大			1	1	1	1
	比治山大	5	5	3	3	3	3
	広島経大	1	1	2		2	2
	広島工大	36	3	39	19	1	20
	広島修道大	63	11	74	52	6	58
	広島女学院大	11	11	4	4	5	5
	広島文教大	4	4	1	2	3	4
	福山大	3	3	1	1		
	福山平成大	2	2				
	安田女子大	108	7	115	117	7	124
	広島国際大	10	18	28	15	3	18
	日赤広島看護大	8	3	8	21	2	23
	広島都市学園大	3	3	3	2	5	1
	徳島文理大			1	1	1	1
	四国学院大	2	2	1	1	1	1
	九州産大	2	2				2
	久留米大			1	1		
	西南学院大	11	11	11	11		
	福岡大	3	2	5	11	2	13
	福岡工大					1	1
	長崎国際大	1	1			1	1
	立命館アジア大	2	2	1	1	1	1
	私立大学合計	465	158	623	578	113	691
	上智大短大部				1	1	
	山陽女短大	2	2				
	京都経済短期大		1	1			
	Heston College	1	1				
	関西外大短大部			1			1
	比治山大短大部			1			
	安田女短					1	1
	短期大学合計	3	1	4	1	1	2
	小井出ファッションビューティ	2	2				
	広島市立看護専門	2	2	6	6	4	4
	広島高等歯科専門学校			1	1		
	岩国医療附看護			1	1		
	広島酔心調理製菓師専門			1	1		
	尚美学園ミュージックカレッジ			1	1		
	文化服装学院			1	1	1	1
	ECC国際外語専門学校	1	1				
	広島県立農業技術大学校			1	1		
	グラムール美容専門					1	1
	ベルエヴェル大阪					1	1
	広島リゾート&スポーツ専門					1	1
	福岡ECO動物海洋専門学校					1	1
	専修・各種学校合計	4	1	5	12	12	7
	専修・各種学校合計					2	9

私立大学

短期大学

専修・各種学校

国際コミュニケーションコースの  
進路先(過去5年)

International Communication Course Results  
of the Entrance Exams

大学名	人数	卒業年度				University	Number	Graduation Years			
		2017	2018	2019	2020			2017	2018	2019	2020
国立大学	埼玉大	1				Saitama University	1				1
	筑波大	2			1	Tsukuba University	2			1	
	東京大	1				The University of Tokyo	1				
	東京外国語大	7	3	2	1	Tokyo University of Foreign Studies	7	3	2	1	1
	東京藝術大	1			1	Tokyo University of the Arts	1			1	
	大阪大	3			1	Osaka University	3			1	
	神戸大	1				Kobe University	1				
	岡山大	1				Okayama University	1				1
	広島大	22	3	4	3	Hiroshima University	22	3	4	3	6
	山口大	2		1		Yamaguchi University	2		1		
	小計	41	6	7	7	National Universities (Total)	41	6	7	7	9
公立大学	国際教養大	1			1	Akita International University	1			1	
	首都大学東京	2	1	1		Tokyo Metropolitan University	2	1	1		
	都留文科大	2		1		Turu University	2		1		
	奈良県立大	1	1			Nara Prefectural University	1	1			
	大阪市立大	1				Osaka City University	1				
	神戸市外大	2			1	Kobe City University of Foreign Studies	2				1
	県立広島大	8	1	4	2	Prefectural University of Hiroshima	8	1	4	2	
	広島市立大	9	4	2	1	Hiroshima City University	9	4	2	1	1
	下関市立大	1		1		Shimonoseki City University	1		1		
	北九州市立大	5	2	1		The University of Kitakyushu	5	2	1		1
	長崎県立大	1			1	University of Nagasaki	1			1	
	名桜大	1			1	Meio University	1			1	
	公立大学計	34	9	10	6	Public Universities (Total)	34	9	10	6	3
国公立大学合計	75	15	17	13	National & Public Universities	75	15	17	13	12	
大学校	防衛大学校	1				National Defence Academy of Japan	1				
	大学校計	1				National & Public Academies	1				
私立大学(一部)	青山学院大	5		1	1	Aoyama Gakuin University	5		1	1	
	慶應義塾大	0				Keio University	0				
	国際基督教大	1				International Christian University	1				
	上智大	3	1	1		Sophia University	3	1	1		
	中央大	1			1	Chuo University	1			1	
	津田塾大	1			1	Tsuda University	1			1	
	法政大	1	1			Hosei University	1	1			
	早稲田大	2	1	1		Waseda University	2	1	1		
	同志社女子大	1			1	Doshisha Women's College of Liberal Arts	1			1	
	同志社大	3			1	Doshisha University	3			1	1
	日赤広島看護大	2			1	Japanese Red Cross Hiroshima College of Nursing	2			1	1
	広島修道大	5			1	Hiroshima Shudo University	5			1	4
	日本女子大	1			1	Japan Women's University	1			1	
	近畿大	1			1	Kindai University	1			1	
	立命館大	4	1	1	1	Ritsumeikan University	4	1	1	1	
	花園大	1			1	Hanazono University	1			1	
	京都外国語大	1			1	Kyoto University of Foreign Studies	1			1	
	関西外国語大	2			1	Kansai Gaidai University	2			1	1
	関西大	3			1	Kansai University	3			1	
関西学院大	9	1	1	2	Kwansei Gakuin University	9	1	1	2	4	

## 在校生の声

舟入高等学校生の生の声を聞いてください。（行事等の紹介は昨年度のものも含んでいます。）

（1年男子）広島市立瀬野川東 中学校出身 バドミントン 部

舟入高等学校に入学してから一番感じたことは、文武両道の実現がしやすい環境があるということです。中学校とは様々なことが変わりますが、先生方や先輩たちのサポートや、自習スペースの充実など、色々な部分で私たちを支えてくれます。たしかに勉強と部活の両立は大変ですが、その分自ら勉強をする時間をつくるなどの工夫する力が身に付き、勉強・部活のどちらにも打ち込むことができます。さらに、舟入高等学校には切磋琢磨しながら日々成長しあえる同級生がたくさんいます。このように、ここには勉強や部活動に全力で打ち込みながら常に成長できる最高の環境があります。ぜひ舟入高等学校にきて、充実した高校生活を送りましょう。

（1年女子）広島市立高取北 中学校出身 野球 部

舟入高等学校に入学したばかりのころは、部活と勉強の両立にとっても不安を感じていました。しかし、その不安はすでになくなりました。舟入高等学校には、勉強も部活も楽しくできる環境が整っていたからです。困ったときには、先生方が助けてくれます。先生方は一人ひとりの個性を尊重してくれていて、私に合った教え方や、勉強方法のアドバイスなどもしてくれます。また、部活と勉強の両立に努めている仲間が多く、「自分も頑張ろう」という気持ちになります。私は舟入高等学校に入学して、お互いを助け合い、高めあえる仲間に出会いました。皆さんも来年、私たちと一緒に楽しい高校生活を送りませんか。

（1年国際女子）広島市立長東 中学校出身 ソフトテニス 部

舟入高等学校国際コミュニケーションコースは個性豊かな明るいクラスです。英語が得意な人はもちろん、英語やほかの言語に興味がある人などがいます。語学研修や修学旅行で習った英語を実際に使うことができるので、目標をもって楽しみながら取り組むことができます。また、第二外国語を学ぶこと、3年間同じクラスであることはこのコースの特徴です。普通科の中にあるコースなので、英語以外の教科もしっかりと勉強することができます。同じような夢や目標を持った仲間や先生方と自分の夢へ向かって努力することができますので、ぜひ、国際コミュニケーションコースに入って、楽しく充実した高校生活を一緒に送りましょう。

（2年男子）府中町立府中 中学校出身 バスケットボール 部

舟入高等学校では、とても良い環境で学習することができます。1年時から定期的に難関大学志望者集会が設けられ、モチベーションを高められたり、進路に詳しい先生や多くの資料がそろっていたり、大学を身近に考えることができます。また勉強だけでなく、行事や部活動などにも力を入れており、生徒同士で刺激を与えあい、様々な活動を通して成長することができると思います。私は舟入祭でのステージ発表を見て、普段はあまり目にするののない様々な部活動のなまの姿に圧倒され感動しました。周囲の人たちの頑張る姿が自分に力を与えてくれ、自分が頑張ることによって誰かに勇気を与えることができる、「切磋琢磨」が舟入高校の魅力であり、今の舟入高校がある理由だと思います。私たちと一緒に舟入高校を作り上げ、楽しい高校生活を送りませんか。

（2年女子）廿日市市立野坂 中学校出身 陸上競技 部

舟入高校では、一年間で遠足・舟入祭・体育祭・球技大会・合唱祭などたくさんの行事があります。今年の舟入祭は規模を縮小して行われましたが、ダンスパフォーマンスや縁日、脱出ゲームなどクラス全員で協力し、とても良い発表になりました。舟入祭当日にクラス全員で協力するのは当然ですが、私が強く感じたのは準備の時間です。放課後に教室に残って手伝ったり、土日に学校に出て準備したりもしました。私たちのクラスは「コーヒーカップ」を作り、装飾などにもこだわったためとても大変でしたが、当日にみんなの笑顔を見ることができ、頑張ってよかったと思いました。また、3月の球技大会ではチームで声を掛け合って試合をし、男女が互いに応援することで楽しい思い出を作ることができました。私たちと一緒に、舟入高校で楽しい思い出を作りましょう。

(2年国際女子) 東広島市立西条 中学校出身 剣道 部

「大家好！」これは中国語で「こんにちは！」という意味です。この普通科国際コミュニケーションコースのカリキュラムは、通常の普通科の授業に加え、韓国・朝鮮語、中国語、フランス語の第二外国語を学ぶことができ、また ALT (外国語指導助手) の先生方の授業も多くあり、国際的な学習が様々な場面でできるように設定されているのが特徴です。行事では、1年次に国際交流研修やカナダ語学研修、2年次に海外(ドイツ/フランス)修学旅行があります。さらに、舟入高校では、校外における短期留学(韓国・カナダ)や外国の方々と共に活動できるプログラムを経験することもできます。現在、新型コロナウイルスの影響で海外研修等は延期や中止になったものもありますが、昨年度行われた国際交流研修では、「国際人とは」という一つのテーマに絞り、講師の先生方と英語でディスカッションをすることができ、充実した時間を過ごすことができました。英語の上手下手はさておき、この舟入高等学校で世界観をさらに広げ、自分の夢を膨らませてみませんか？

(3年男子) 広島市立五日市 中学校出身 生徒会執行部・JRC 部

元生徒会長の私からは舟入高等学校の魅力を紹介させていただきます。本校生徒は皆優しく、各クラスの雰囲気はとても良いと思います。一人ひとりの個性が集まり、文化祭やクラスマッチなどの学校行事の時には大変な盛り上がりを見せます。それだけでなく、勉学の面においても努力している生徒が多いと思います。休日の補習や分からないことがあれば何時でも先生に質問をすることができる環境が整っています。それらの手厚いサポートに支えてもらえる安心感があります。勉強だけでなく、進路指導にも重点が置かれていて、年に数回ある進路講演会では、大手予備校の進路担当の先生や本校の先生から、進学に関する貴重な話を聞くことができます。また、東京大学や京都大学へ学校単位で行うオープンキャンパスに参加することができます。ここでは紹介し尽くせない舟入高等学校の魅力は是非とも自分の肌で感じてみて下さい。君達の入学を待っています！

(3年女子) 海田町立海田 中学校出身 ソフトテニス 部

新学期が始まってすぐに休校となった昨年度は、私たちにとって進路をより具体的なものにする時期でしたが、数々のオープンキャンパスが中止となったために自分の進路が想像しづらい状況でした。そのような時に舟入高等学校では進路指導部の先生方、進路講演会や進路説明会が開催され、コロナ禍の中でも進路を見つめ考えることができました。また、担任の先生をはじめとする先生方は、いつでも相談ののってくださりとても心強いです。

学習のサポートも万全で、早朝、放課後、休日(土曜)、長期休暇には希望者対象の補習が行われ、補習以外でもいつでも先生方に質問できます。その他も様々なサポートがあり、自主的に勉強を頑張れる環境が舟入にはあります。

皆さんも舟入高等学校に入学し、自分の未来への第1歩を踏み出しましょう。

(3年国際女子) 廿日市市立大野 中学校出身 ESS・華道 部・美術 部

まずは国際コミュニケーションコースの一大イベント、修学旅行のお話を少々。私たちの旅行は昨年十二月。ドイツとデンマークを訪れました。NGO訪問や街巡りツアーを通した課題研究はもちろんのこと、教会や宮殿で出会った異国の歴史、クリスマスマーケットの光、そしてホストファミリーと過ごした賑やかな時間等々、たくさんの驚きや喜びの詰まった10日間でした。それは、似島やカナダでの研修を経た私たちの一つの集大成であると同時に、それぞれの世界はこれからも限りなく広がっていくのだと感じた、新たな始まりの旅でもありました。異文化や異言語の壁は、私たちが3年間向き合わねばならない試練です。けれどもここには、互いに励まし合い、つらさも喜びも共に分かち合う仲間がいる。だから私たちは強くなった。一生大切にしたい友達を見つけた。これがこの国際コミュニケーションコースです。人生でたった3年間の高校生活、このコースであなたの世界を変えてみませんか。

## 2021 オープンスクール 9月4日(土)の部活動予定

令和3年8月10日現在

文化系部活動	活動時間帯	場 所	内 容
演劇部	9:00~12:00	地歴教室	演劇部ではコンクール作品の練習をやっています！気軽に足を運んでみてください。体験もできます！
吹奏楽	9:00~15:00	音楽室 (西棟4階)	活動紹介や演奏を行います！皆さん西棟4階へ見学にきてみてください♪
放送部	9:00~15:00	放送室 (東棟3階)	皆さんに見ていただいた学校紹介番組を生徒会と共同制作しました。活動紹介しますので、興味のある方は是非見学にきてください。
箏曲部	9:00~12:00(午前) 13:00~15:00(午後)	セミナーハウス和室 (舟友館2階)	伝統的な曲だけではなく、皆さんのよく知っているポップスも演奏します。
ESS部	活動なし	セミナールーム	ディベートで県大会優勝、全国出場を目標に日々活動しています。昨年度は県大会で優勝し、全国大会に出場しました。英語好き、議論好きの生徒は入学後、ぜひ見学にきてください。
軽音楽部	9:00~15:00	401教室・402演習室	日々の練習風景をお見せします。
JRC部	10:00~15:00	セミナールーム2 (東棟3階)	学校生活や勉強方法など様々な個別相談を受けます。
茶道部	9:00~15:00	舟友館 1階 茶室	お茶席を設けてお点前を披露します。コロナ禍のためお抹茶、和菓子をお出しできませんが、お茶席での心落ち着くひとときを是非味わってください。
写真部		北棟1階エレベーター前～ 総合展示ホール	フォトモザイクアートを展示しています。ぜひ見に来てください。
華道部	(午前)10:00~12:00 (午後)展示しています	北棟1階エレベーター前～ 総合展示ホール	お花を活けて展示しています。ぜひ見に来てください。
新聞文芸部		北棟1階エレベーター前～ 総合展示ホール	過去に作成した冊子を展示しています。ぜひ見に来てください。
書道部	(午前)9:00~11:30 (午後)12:30~14:30	書道教室 (西棟1階)	大会に向けて練習をしています。日頃の活動をご覧ください。
美術部	(午前)9:00~11:30 (午後)12:30~14:30	多目的スペース (中央棟2階)	体育祭の装飾制作をしています。学校行事の部活動をご覧ください。
電子工学部	10:00~12:00	コンピューター教室	興味のある人は見学にきてください。
漫画研究部	9:00~15:00	公民教室	作成した冊子や活動の様子を見に来てください。
音楽部	(午前)10:00~、11:00~ (午後)13:45~	スカイライトプラザ (中庭)	合唱を中心に活動しています。本日は中庭で演奏します！ぜひ、見に来て下さい！！
バトントワリング部	9:00~12:00	プール横	皆さんの知っている曲で演技を披露します。ぜひ見に来てください！

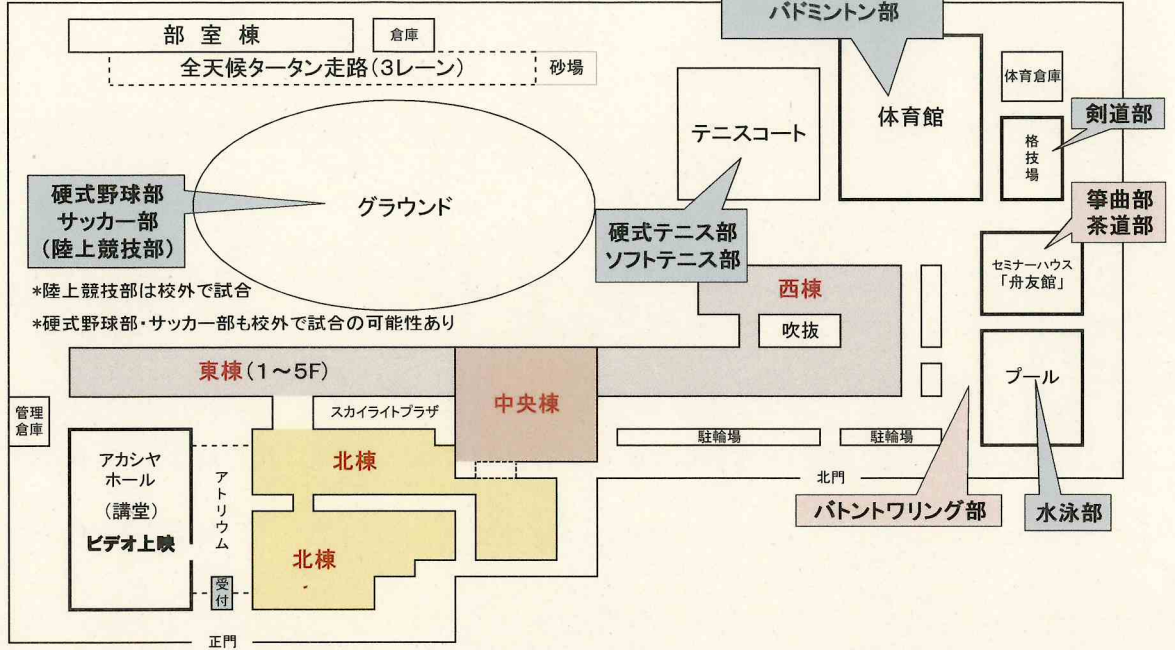
体育系部活動	活動時間帯	場 所	内 容
剣道部	9:30~11:30	格技場(体育館横)	いつもの練習を行っています。気軽に来てみてください。
サッカー部	13:00~15:00 あるいは、校外で公式戦	グラウンド	通常の練習です。 公式戦(選手権大会)出場のため、校内での活動がない場合があります。
水泳部	10:00~11:30(午前) 13:00~14:30(午後)	プール	競泳練習と水球練習を行っています。
卓球部	大会 (全日本ジュニア県予選)	安佐北区スポーツセンター	大会に出場しているため校内の活動はありません。練習の見学を希望される方は卓球部の顧問までご連絡下さい。別日に設定させて頂きます。
テニス部	9:00~15:00	テニスコート	基本練習をやっています。気軽に覗いてみてください。
ソフトテニス部	9:00~12:00	テニスコート	基本練習をやっています。気軽に覗いてみてください。男子は校外で公式戦。
バスケットボール部	男子：公式戦参加 女子：15:00~18:00	体育館	公式戦参加のため、校内での活動がありません。 普段通りの練習を行っています。
バレーボール部	男子：9:00~12:00 女子：9:00~12:00	体育館	通常の練習です。気軽に覗いてみてください。 通常の練習です。気軽に覗いてみてください。
陸上競技部	大会(広島地区新人戦)	広島県総合グラウンド	大会に出場しているため不在です。日頃の練習をご覧になりたい方は、別日に練習見学等は可能です。陸上競技部の顧問までご連絡下さい。
バドミントン部	12:00~15:00	体育館	普段通りの練習をしています。
硬式野球部	9:00~12:00	グラウンド	通常の練習です。 公式戦(秋季地区予選)出場のため、校内での活動がない場合があります。

※活動の都合上、当日、場所や時間帯が変更になっている場合があります。



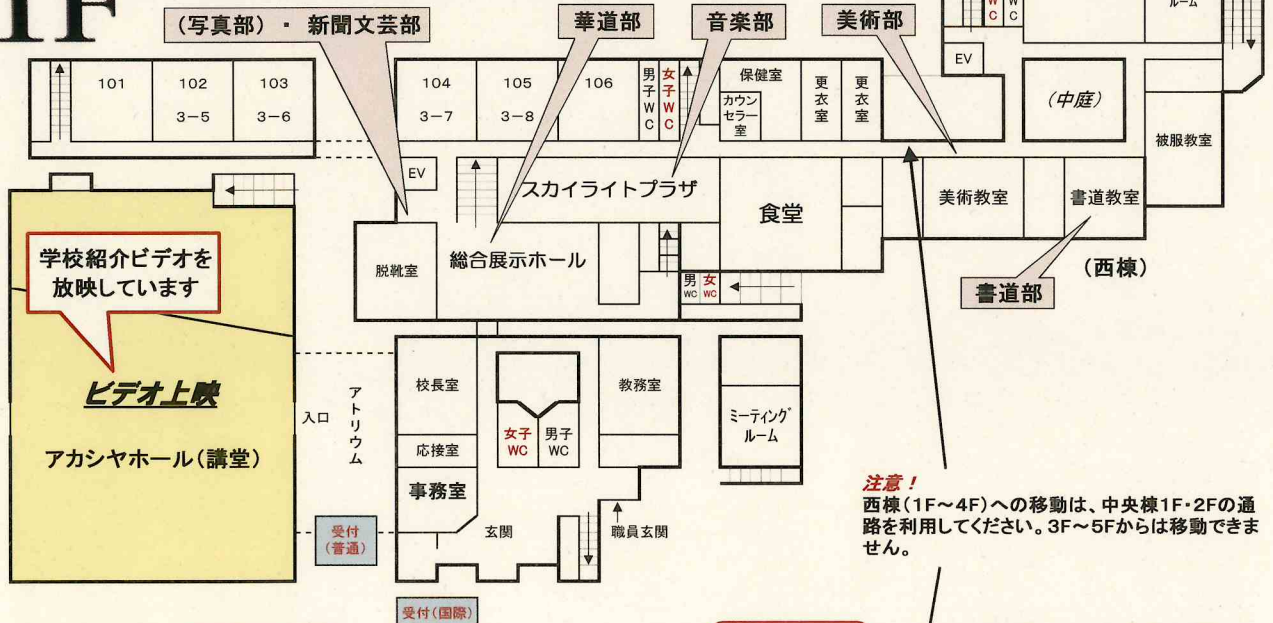
# 校内案内図

## 全体図



## 1F

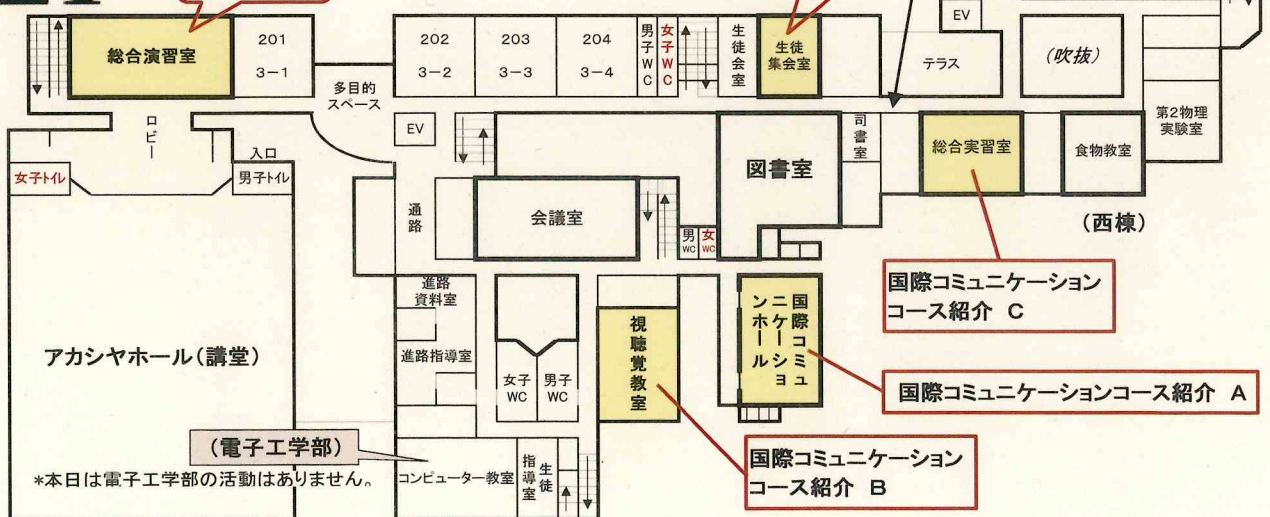
\*本日は写真部の活動はありません。



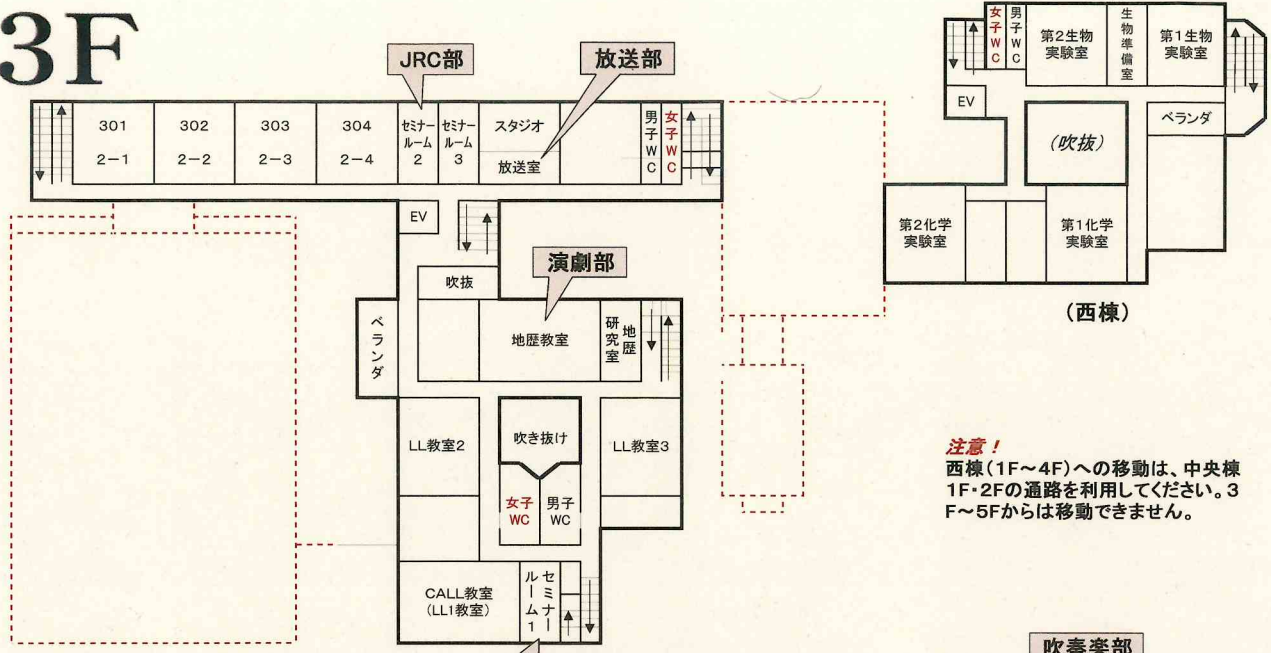
## 2F

生徒による個別相談

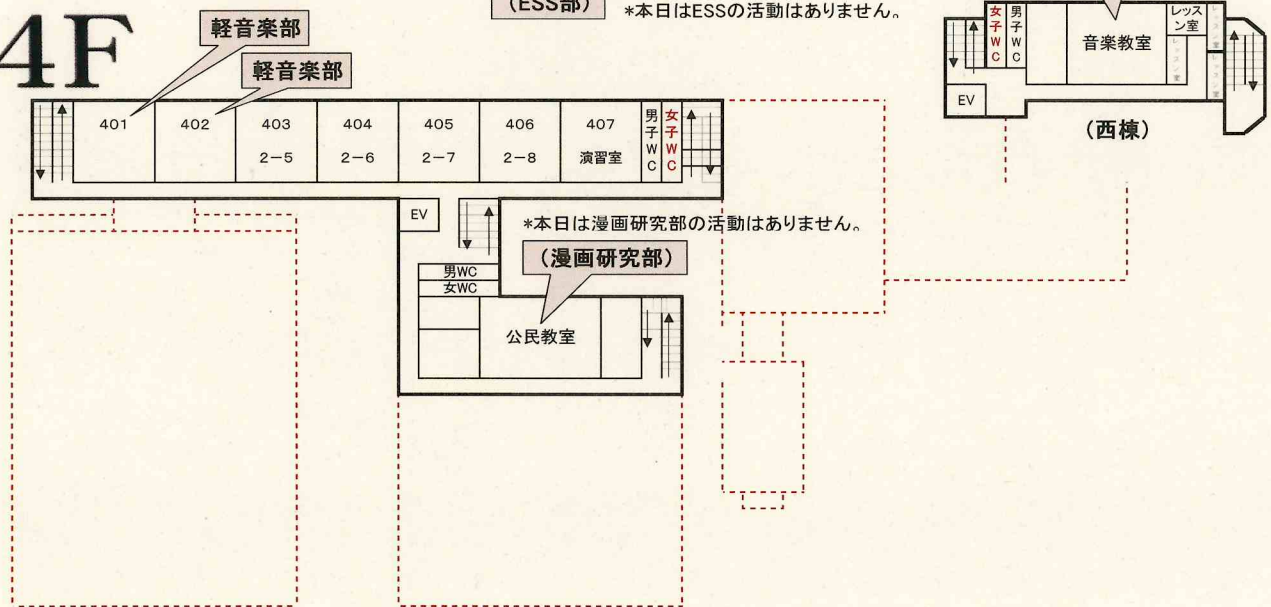
教員による個別相談



# 3F

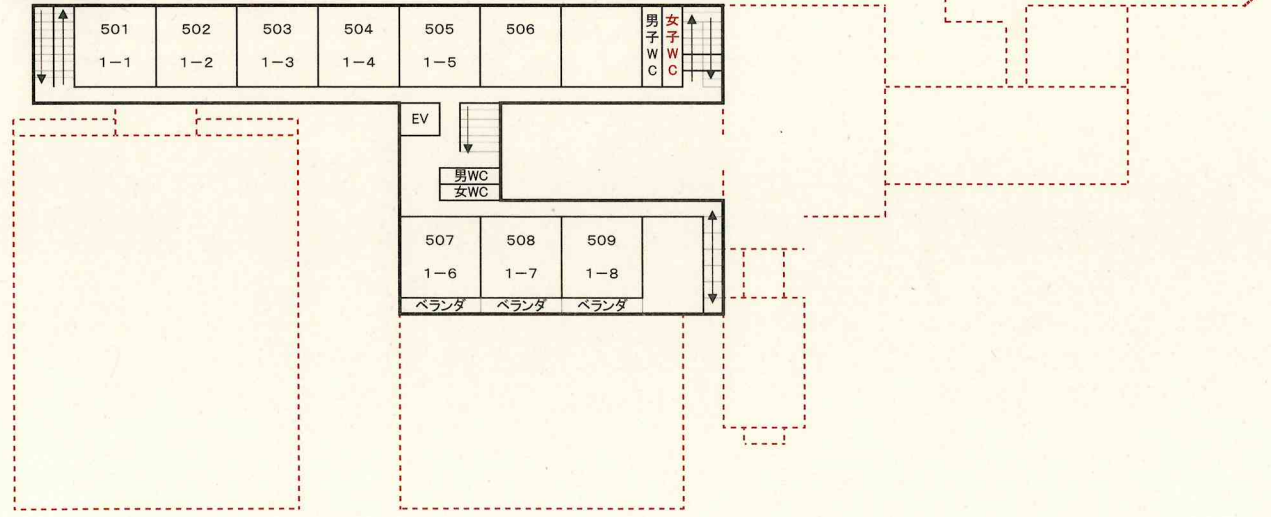


# 4F



# 5F

\*5階には立ち入りできません。



高校入試

(問) 県外（国外）からの受験なのですが、どのような手続きが必要ですか。

(答) 広島県公立高等学校入学者選抜実施要項をご確認いただくとともに、早めに本校教頭または広島市教育委員会指導第二課にご連絡ください。県外（国外）からの受検は教育委員会の許可が必要になる場合と許可が必要でない場合があります。許可が必要な場合の申請期間は例年12月中旬から翌年1月上旬です。

(問) 国際コミュニケーションコースを志望して、第二希望で普通科普通科に合格することはありますか。

(答) 選抜（Ⅱ）では国際コミュニケーションコースを第一志望とし、第二志望を普通科普通科として出願できます。逆はできません。これまでも第二志望で普通科普通科に合格した人はいます。

高校生活

(問) 舟入高校では勉強と部活動の両立は可能ですか。

(答) 毎年8割以上の生徒が部活動や生徒会活動に加入し、勉強と部活動を両立して頑張っています。勉強と部活動の両立を目指して頑張ることで充実した高校生活を送ることができると思います。

(問) 舟入高校に自転車で通いたいのですが、制限はありますか。

(答) 許可制で、自転車保険への加入など入学後に必要な手続きをすれば、自転車で通学することが可能です。原則、距離的な制限は設けていません。

(問) 舟入高校は、スマホ（携帯電話）の持ち込みは可能ですか。

(答) 登校時・下校時の安全確保のために、許可制で校内への持ち込みを認めています。ただし、許可を得ても校内で使うことはできません。

(問) 舟入高校では補習などは行われますか。

(答) 舟入高校では、科目によって、補習を行っています。  
また、質問があれば、いつでも先生を訪ねて質問することもできます。生徒たちはよく休憩時間や放課後に先生方の部屋に行って質問をしています。

(問) 舟入高校から難関国立大学へ進学することは可能ですか。

(答) 全ての生徒たちが、自分の将来の目標に向けて努力をしています。その中で多くの生徒が難関国立大学を目指して頑張っており、合格者も多数います。詳しくは本校ホームページの「進路状況」をご覧ください。

(問) 塾に通っている生徒は多いですか。通わないと授業についていけないですか。

(答) 通っている生徒はいますが、学校での授業を大切にし、地道に家庭での学習を積み重ねていけば、授業には十分ついていけます。



(問) 修学旅行はどのようなことをしていますか。

(答) 【普通】鹿児島、屋久島、種子島で、自然体験や最先端の科学技術の体験、また、広島とは違う視点の平和学習を行っています。

【国際CC】約1週間、ヨーロッパに行き、数日のホームステイを経験をしながら文化交流を行います。舟入高校国際CCでしかできない、常に満足度の高いプログラムです。

(問) 国際コミュニケーションコースの研修の費用はどれくらいですか。

(答) 1年生 3月 カナダ語学研修 (11日間 希望者) 約30万円

2年生 12月 修学旅行 (10日間) 約30万円 (積み立て)

ちなみに毎年8月に全校生徒を対象に韓国文化研修 (5日間 希望者 約8万円) があります。普通科普通の生徒も2年生の8月にカナダ語学研修 (10日間 希望者 約40万円) が予定されています。

※なお、学校行事に関しましては新型コロナウイルス感染症拡大防止の為、例年とは異なる形態で実施している場合があります。